



# perçu mensuel de la situation de l'emploi en Haute-Savoie

octobre 2013

Taux de chômage  
2ème trimestre 2013



France 10,5 %



Rhône-Alpes 9,3 %



Haute Savoie 7,9 %

« Le chômage recule en octobre »

Les évolutions d'un mois sur l'autre : données C.V.S.  
(corrigées des variations saisonnières)

## Demande d'emploi de catégorie A (personnes n'ayant exercé aucune activité, même réduite)

**-0,5%**. Après un ralentissement progressif du rythme de hausse depuis plusieurs mois, la demande d'emploi a reculé de 0,5% soit 177 chômeurs de moins. Ainsi fin octobre, **33 790 demandeurs d'emploi** sans activité étaient inscrits à Pôle emploi.

Si la Haute-Savoie s'inscrit dans l'évolution nationale (-0,6% soit - 20 500 demandeurs d'emploi), le contraste est plus marqué au regard de la moyenne régionale en baisse significative de **-1,8%**, notre département affichant le recul le plus faible de Rhône Alpes.

Cette amélioration de la situation de l'emploi concerne plus les femmes (- 0,9%) que les hommes (- 0,2%). Les seniors affichent une baisse de -1,1% alors que les jeunes, étonnamment, augmentent de +0,5%, quand ils diminuent de - 2,7% en région et - 2,3% au plan national.

Demandeurs d'emploi inscrits en fin de mois			
CATÉGORIE A (données CVS)			
	oct-13	Variations	
		mensuelle	annuelle
		Haute-Savoie	
<b>Hommes</b>	<b>17 186</b>	<b>-0,2%</b>	<b>5,9%</b>
<b>Femmes</b>	<b>16 604</b>	<b>-0,9%</b>	<b>5,3%</b>
< 25 ans	4 590	0,5%	1,1%
25 - 49 ans	21 908	-0,5%	5,7%
50 ans et plus	7 292	-1,1%	8,3%
Hommes < 25 ans	2 405	2,9%	-1,0%
25-49 ans	11 024	-0,8%	6,3%
50 ans et plus	3 757	-0,2%	9,5%
Femmes < 25 ans	2 185	-2,0%	3,5%
25 à 49 ans	10 884	-0,3%	5,1%
50 ans et plus	3 535	-2,0%	7,2%
<b>Ensemble de la catégorie A</b>	<b>33 790</b>	<b>-0,5%</b>	<b>5,6%</b>

## Demande d'emploi de catégories A B C

**+0,5 %**. On observe une légère augmentation du nombre des personnes qui exercent un emploi partiel et temporaire (cat. B et C), conduisant pour l'ensemble des catégories ABC à une progression de + 238 personnes sur 1 mois. Ainsi, **48 339 personnes sont à la recherche d'un emploi** en Haute-Savoie. Cette tendance mensuelle haussière est mieux orientée en Haute-Savoie qu'en Rhône-Alpes (+0,6%), elle-même mieux située qu'au niveau national (+0,8%).

## Les tendances sur 12 mois (données CVS)

### Demande d'emploi de catégorie A

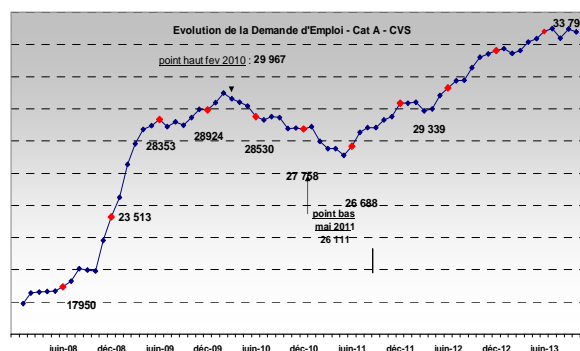
**+ 5,6%**. Sur un an, le rythme de progression poursuit son ralentissement mais, reste toutefois avec 1 798 demandeurs supplémentaires, supérieur à la moyenne régionale (+ 4%). La moyenne nationale est de + 6%.

Selon le genre et l'âge, les publics sont différemment affectés.

- Les **jeunes** avec seulement 1,1% de hausse soit (+ 51 jeunes sur 1 an), affichent **l'évolution la plus favorable**, résultat de la politique publique déterminée en faveur de ce public.
- Les **25-49 ans** s'inscrivent dans la moyenne départementale avec 5,7%.
- Les **seniors**, augmentent le plus fortement (+8,3%) et même +9,5% pour les hommes.

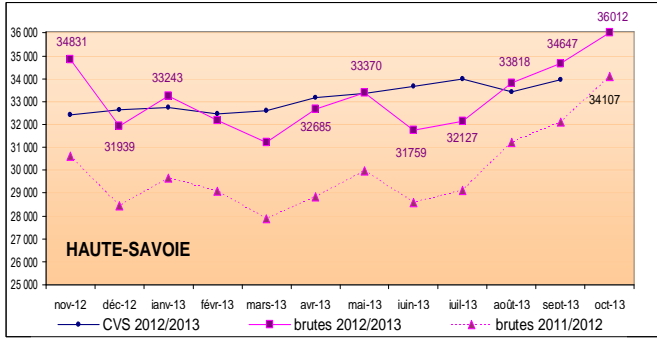
### Demande d'emploi de catégories A B C

**+ 7,3%**. Cet indicateur positionne la Haute-Savoie au dessus des évolutions annuelles régionale (+6,7%) et nationale (+6,8%). Sur l'ensemble des 48 339 personnes en recherche active d'emploi, qu'elles aient travaillé ou non dans le mois, 16 025 ont une **ancienneté d'inscription supérieure à 1 an ou plus, soit 33,2 % des demandeurs** (ce ratio est de 38,8% en Rhône-Alpes et de 41,6% au plan national. Point négatif, le chômage de longue durée s'accroît de 17,6% sur 1 an (15% en région).



## Evolution annuelle en données brutes

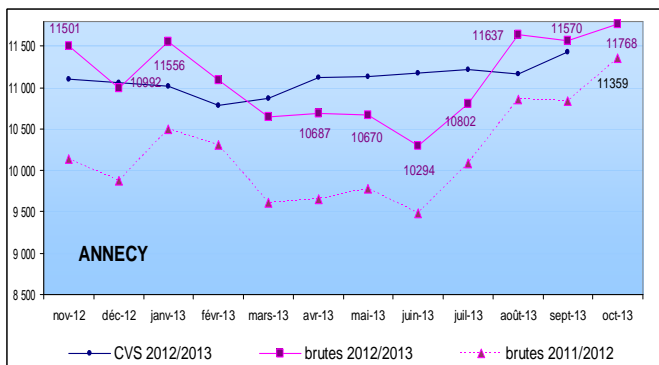
### Haute Savoie



Données brutes	oct-12	oct-13	variation sur un an
<b>HAUTE SAVOIE</b>			
Hommes	16 813	17 795	5,8%
Femmes	17 294	18 217	5,3%
Moins de 25 ans	5 258	5 324	1,3%
entre 25 et 49 ans	21 904	23 162	5,7%
50 ans et plus	6 945	7 526	8,4%
Chômeurs de longue durée (CLD)	8 287	9 727	17,4%
Chômeurs de très longue durée (CTLDD)	3 158	3 827	21,2%
<b>Ensemble de la catégorie A</b>	<b>34 107</b>	<b>36 012</b>	<b>5,6%</b>

## Evolution annuelle par Bassin en données brutes

### Le bassin Annécien



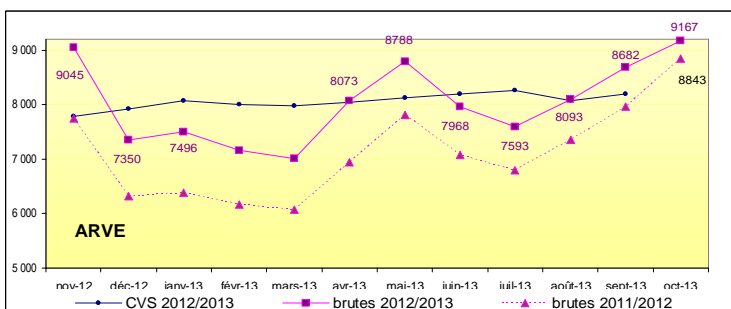
Données brutes	oct-12	oct-13	variation sur un an
<b>ANNECY</b>			
Hommes	5 613	5 833	3,9%
Femmes	5 746	5 935	3,3%
Moins de 25 ans	1 811	1 891	4,4%
entre 25 et 49 ans	7 252	7 477	3,1%
50 ans et plus	2 296	2 400	4,5%
Chômeurs de longue durée (CLD)	2 879	3 151	9,4%
Chômeurs de très longue durée (CTLDD)	1 123	1 292	15,0%
<b>Ensemble de la catégorie A</b>	<b>11 359</b>	<b>11 768</b>	<b>3,6%</b>

**+ 3,6%** soit 409 demandeurs d'emploi. Comme sur les mois précédents, l'augmentation sur 1 an de la demande d'emploi est la plus faible des 4 territoires, se situant même 2 points en dessous de la moyenne départementale.

A noter toutefois, la progression du public jeune qui augmente de +4,4% soit 3,1 points de plus que la moyenne départementale ce qui constitue la plus forte augmentation du département.

Le bassin annécien affiche au 2<sup>ème</sup> trimestre 2013, **un taux de chômage de 7,1%** soit le seul avec celui de la haute vallée de l'Arve à être inférieur à celui de la Haute-Savoie 7,9%.

### L'Arve

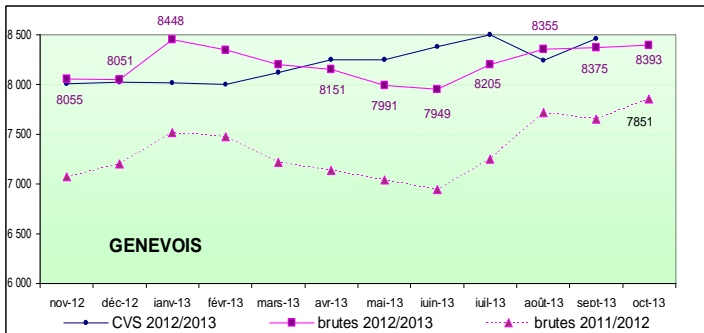


Données brutes	oct-12	oct-13	variation sur un an
<b>ARVE</b>			
Hommes	4 233	4 361	3,0%
Femmes	4 610	4 806	4,3%
Moins de 25 ans	1 464	1 443	-1,4%
entre 25 et 49 ans	5 519	5 759	4,3%
50 ans et plus	1 860	1 965	5,6%
Chômeurs de longue durée (CLD)	2 181	2 588	18,7%
Chômeurs de très longue durée (CTLDD)	887	1 086	22,4%
<b>Ensemble de la catégorie A</b>	<b>8 843</b>	<b>9 167</b>	<b>3,7%</b>

**+ 3,7%** soit 324 demandeurs d'emploi de plus sur 12 mois. Comme son voisin annécien, ce territoire confirme le ralentissement du rythme d'augmentation, plus marqué pour les hommes que pour les femmes, et qui se situe ces derniers mois quasiment à 2 points en dessous du rythme départemental. Notes positives, le recul du chômage des jeunes (-1,4%) et une augmentation contenue des plus de 50 ans. La situation des chômeurs de longue durée (+18,7%) et de très longue durée (+22,4%) s'affiche toujours avec des taux d'augmentation supérieurs à ceux du département.

**Le taux de chômage 11,5%** reste extrêmement élevé **dans la basse vallée**, soit de 3,6 points supérieur à la moyenne départementale. Il est de **6,6% dans la haute vallée**.

## Le Genevois



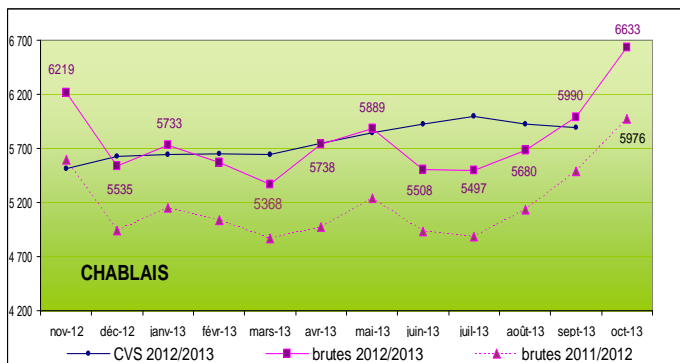
Données brutes	oct-12	oct-13	variation sur un an
<b>GENEVOIS</b>			
<b>Hommes</b>	4 044	4 326	7,0%
<b>Femmes</b>	3 807	4 067	6,8%
<b>Moins de 25 ans</b>	1 043	1 041	-0,2%
<b>entre 25 et 49 ans</b>	5 244	5 592	6,6%
<b>50 ans et plus</b>	1 564	1 760	12,5%
<b>Chômeurs de longue durée (CLD)</b>	1 961	2 453	25,1%
<b>Chômeurs de très longue durée (CTLD)</b>	697	892	28,0%
<b>Ensemble de la catégorie A</b>	7 851	8 393	6,9%

**+6,9%** soit 542 demandeurs d'emploi supplémentaires. L'augmentation annuelle de la demande d'emploi dans le Genevois est de 1,3 points supérieure à la moyenne départementale (+5,6%).

Selon les tranches d'âge, les évolutions demeurent contrastées. La population des seniors (+12,5%) est celle qui augmente le plus dans ce territoire, elle se situe 4,1 points au-dessus du taux haut-savoyard. Indicateur favorable, comme sur le bassin de l'Arve, le chômage des jeunes baisse de -0,2%. A retenir également, l'augmentation extrêmement importante et récurrente du chômage de longue (+25,1%) et de très longue durée (+28%) sur des rythmes, là aussi, supérieurs à la moyenne départementale.

Le Genevois affiche au 2<sup>ème</sup> trimestre 2013, **un taux de chômage de 8%** quasi identique à celui de la Haute-Savoie.

## Le Chablais



Données brutes	oct-12	oct-13	variation sur un an
<b>CHABLAIS</b>			
<b>Hommes</b>	2 881	3 255	13,0%
<b>Femmes</b>	3 095	3 378	9,1%
<b>Moins de 25 ans</b>	925	942	1,8%
<b>entre 25 et 49 ans</b>	3 838	4 297	12,0%
<b>50 ans et plus</b>	1 213	1 394	14,9%
<b>Chômeurs de longue durée (CLD)</b>	1 250	1 522	21,8%
<b>Chômeurs de très longue durée (CTLD)</b>	443	552	24,6%
<b>Ensemble de la catégorie A</b>	5 976	6 633	11,0%

**+11%** soit 657 demandeurs d'emploi de plus en une année, ce qui en volume et en taux, représente la plus forte augmentation du département, soit 5,4 points au-dessus du taux haut-savoyard.

La lecture des augmentations par genres et âges révèle toujours d'importants contrastes sur ce territoire. Aux extrêmes, les jeunes avec une hausse toute relative de +1,8% soit 17 jeunes de plus sur 1 an et les seniors dont le nombre croît de 14,9% soit l'augmentation la plus élevée du département. S'agissant du chômage des hommes, il augmente de 13% contre +9,1% pour celui des femmes.

Le Chablais affiche au 2<sup>ème</sup> trimestre 2013, **un taux de chômage de 8,9%** qui se situe à 1 point au-dessus de la moyenne.

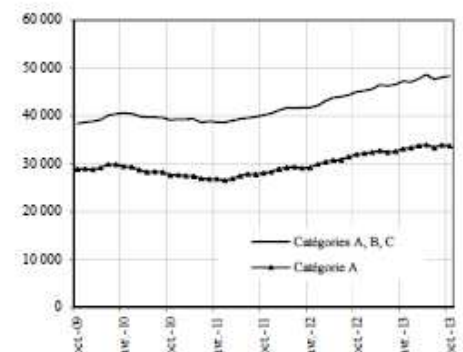
## CONCLUSION

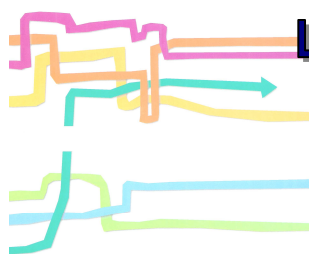
Les chiffres du chômage tant au plan national, régional que départemental si c'est de façon moins marquée confirment un léger redressement qui reste à confirmer. Afin d'inscrire cette baisse dans la durée, il convient de mettre tout en œuvre pour que la totalité des outils disponibles soit mobilisée, l'enjeu étant de changer durablement la situation des personnes en recherche d'emploi.

Parmi ces outils, le secteur de **l'insertion par l'activité économique (I.A.E)** est au cœur de la politique de l'emploi (cf. page suivante).

Les 40 structures d'insertion par l'activité économique (S.I.A.E) de Haute-Savoie qui accueillent près de 3 000 bénéficiaires par an, sont des acteurs du monde économique et de l'emploi qui méritent d'être mieux connus. C'est le sens de la réforme à venir qui vise notamment à donner une plus grande visibilité et un nouveau souffle à ce secteur.

Demandeurs d'emploi inscrits en fin de mois à Pôle emploi, catégories A et A, B, C (données CVS)





# L'Insertion par l'Activité Economique (I.A.E.) en Haute-Savoie

Les structures d'insertion par l'activité économique (SIAE) permettent à des personnes exclues du marché de l'emploi de se re-familiariser avec le monde du travail tout en bénéficiant d'une formation et d'un accompagnement adapté. L'objectif au terme de ce parcours d'insertion, est qu'elles aient en main tous les atouts pour retrouver un emploi sur le marché « ordinaire » du travail.

Par leur action au quotidien, les SIAE, outils de développement local, contribuent à la lutte contre les exclusions et au renforcement de la cohésion sociale plus que jamais nécessaire en période de difficultés économiques et sociales.

La richesse de l'IAE c'est sa diversité, diversité des structures, diversité des activités, diversité des publics, pluralité des financements.

## Diversité des structures

4 types de structures (ACI, EI, AI, ETTI) : **40 SIAE sont conventionnées par l'Etat** en Haute-Savoie en 2013 (plaquette de présentation téléchargeable sur le lien : <http://www.rhone-alpes.direccte.gouv.fr/iae,7580.html>)

- 24 structures ACI qui portent 64 chantiers d'insertion
- 9 entreprises d'insertion
- 2 entreprises de travail temporaire d'insertion
- 5 associations intermédiaires dont 1 de type particulier qui porte les chantiers éducatifs

## Diversité des activités

Maraîchage, espaces verts, espaces naturels, second œuvre bâtiment, repassage, ressourcerie vêtement, sous-traitance industrielle, cuisine/restauration, propreté, valorisation des déchets, etc....

## Diversité des publics

**Près de 2 700 personnes ont été embauchés en 2012** ce qui représente 718 ETP, dont une majorité d'hommes (54%) et de publics prioritaires (30% RSA, 25% de jeunes, 18% de seniors, 15% de TH.)

## Pluralité des financements

L'IAE est un dispositif partenarial qui mobilise une pluralité de financeurs :

- **En 2012, environ 5,3 millions d'euros ont été mobilisés** par les 4 principaux financeurs que sont l'Etat, le Département, la Région et le FSE, mais aussi les fonds des OPCA pour la formation des bénéficiaires.
- Il convient d'ajouter à ce total le coût des contrats aidés CAE (contrat d'accompagnement dans l'emploi) mobilisés dans les chantiers d'insertion pour environ 4,5 millions et dont une partie est cofinancée par le Conseil Général pour les bénéficiaires du RSA.

## Une passerelle vers l'emploi

L'IAE est une **passerelle vers l'emploi**, puisque plus de **60 % des publics** qui en sortent (environ 1 000 en 2012, accèdent à un **emploi** (CDI, CDD, intérim,) ou une **formation** : 31% ont accédé à un emploi durable en 2012.

L'IAE contribue donc pleinement à l'insertion et au retour à l'emploi des personnes en grandes difficultés et participe ainsi activement à la politique de lutte contre le chômage.

## L'IAE au cœur de la politique de l'emploi

Comme annoncée en juillet dernier par le premier Ministre, l'IAE va connaître une réforme en 2014 dont l'axe principal consiste à simplifier les financements. Cette réforme doit permettre de donner un nouveau souffle au secteur, de rendre le financement des structures plus lisible et de valoriser leur mission d'insertion. C'est une vraie reconnaissance de ce secteur de l'économie sociale et solidaire.